

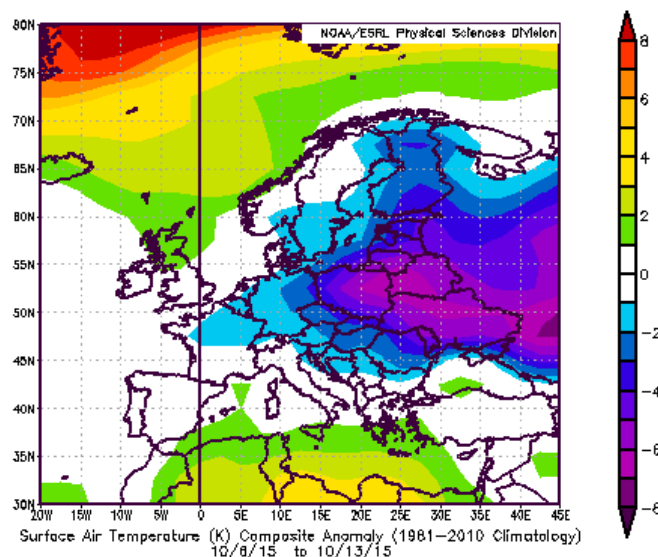
FLASH INFO n°1 - Saison 2015/2016

Le froid d'octobre en Russie précipite les départs en migration

A la « source », en Russie, l'amorce de la migration a été bien marquée cet automne. Le pic a été enregistré entre le 26 septembre et le 4 octobre pour la Russie centrale et fut un peu plus étalé pour la Russie du nord-ouest. Les captures n'ont pas été très fructueuses en Russie centrale, suite à un mois de septembre faible en précipitations et donc des prairies peu favorables pour le gagnage nocturne des bécasses. Sur la base des résultats en Russie centrale nous avons pu établir une prévision d'ICA à hauteur de 1,5 pour cette saison 2015-2016.

Du 6 au 13 octobre l'arrivée assez précoce et virulente du froid, avec gel et chutes de neige sur une grande partie de la Russie européenne, a précipité les départs vers les zones d'hivernage (cf. carte ci-contre).

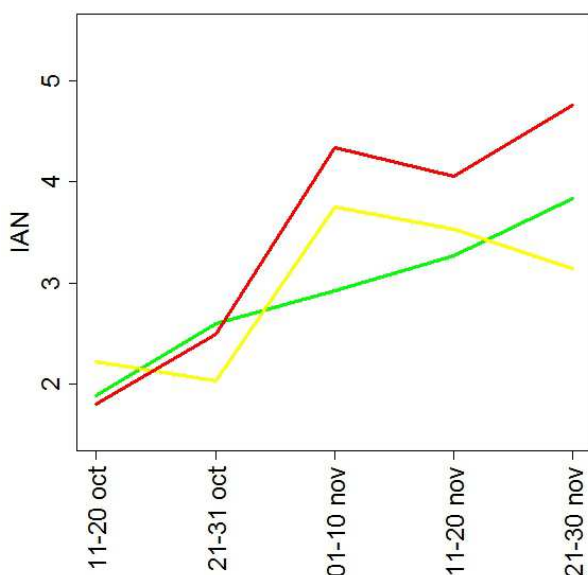
Début novembre les frimas automnaux ont sévi en Europe centrale, accompagnant les bécasses migratrices en transit dans ces régions. Ce fut la période des premières arrivées significatives dans de nombreuses régions françaises. Par la suite, au cours de la dernière décade de novembre, du 22 au 29, l'arrivée en France de ce froid automnal avec gel et chutes de neige pour les régions montagneuses, a contribué à mieux répartir les migratrices. Toutefois ce phénomène n'a pas été suffisamment fort et généralisé pour entraîner une répartition vers tous les terminus migratoires.



Anomalies de températures en Europe du 6 au 13 octobre 2015

Comparaison réalisée par rapport à la période 1981-2010 (bleu à violet : écarts négatifs de 2 à 8°C; vert à rouge, écarts positifs de 2 à 8°C)

IAN record pour novembre



Evolution de l'IAN en début de saison

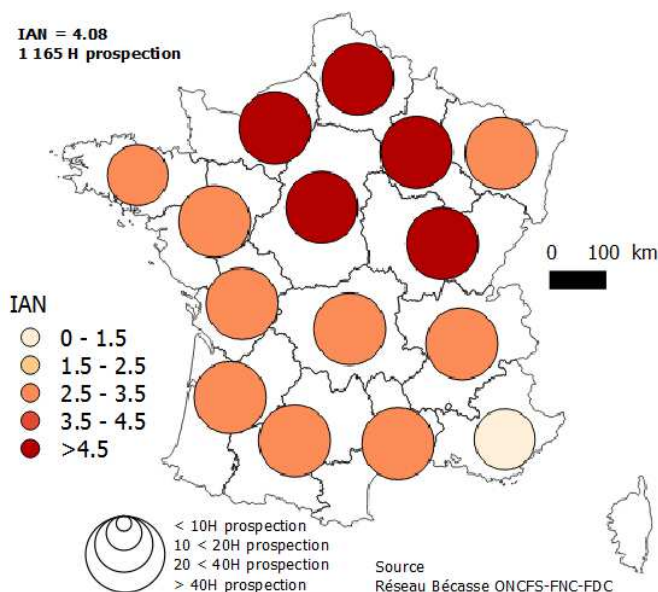
Comparaison entre la moyenne 2004-2014 (courbe verte), la saison 2014-2015 (courbe jaune) et la saison actuelle (courbe rouge)

La saison a commencé avec un IAN dans la moyenne pour les deux dernières décades d'octobre. Cependant, dès la première décade de novembre, l'IAN dépasse largement la moyenne et reste très fort tout au long de ce mois. Ces fortes valeurs constituent même un record inégalé pour le mois de novembre. Il s'agit bien évidemment de l'IAN global et logiquement ce sont les régions du quart nord-est qui pèsent lourdement par leurs résultats (voir l'IAN par région, page suivante).



© Fabrice ETIENNE, FDC Ardèche

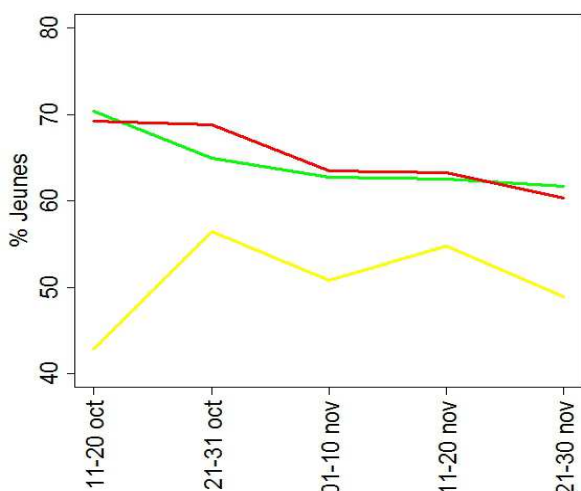
IAN par région : de forte densités dans le nord-est



Répartition de l'IAN par région pour la période octobre-novembre 2015

Fin octobre, le quart nord-est de la France a été de loin le plus riche en oiseaux. Par la suite, novembre fut marqué par la douceur des températures sur l'ensemble du territoire. Quelques jours de froid automnal au début de la 3^{ème} décennie a encouragé la poursuite du voyage migratoire, vers l'ouest mais aussi le sud et le sud-ouest, pas suffisamment pour y augmenter fortement les densités. Ces régions sont clairement en attente de nouveaux mouvements. Les éventuels coups de froid de décembre seront donc décisifs pour parachever la répartition des bécasses. L'IAN global élevé (4,1) laisse entrevoir une bonne saison 2015/2016.

Age-ratio : retour à la normale



Evolution de l'âge-ratio en début de saison

Comparaison entre la moyenne 2004-2014 (courbe verte), la saison 2014-2015 (courbe jaune) et la saison actuelle (courbe rouge)

Alors que la saison précédente avait été marquée par une proportion de jeunes plus faible qu'à l'accoutumée, l'âge-ratio des oiseaux capturés en ce début de saison est très proche de celui observé au cours des dix dernières années.



Un nouvel ingénieur bécasse/bécassines

Le début de saison 2015/2016, se caractérise aussi par l'arrivée d'un nouvel ingénieur dans l'équipe « bécasse », Kévin Le Rest. Contrairement à nos chers oiseaux, celui-ci ne nous vient pas de Russie mais de Bretagne, suivi d'un long séjour de cinq années en Deux-Sèvres, au centre d'études biologiques de Chizé. Ces années lui ont permis d'acquérir de solides compétences en analyses de données, et une de ses missions consistera donc à la

lourde tâche d'exploiter judicieusement l'énorme base de donnée « bécasse » construite grâce à tous les bagueurs. Une autre mission prioritaire sera de faire le nécessaire pour estimer le nombre d'oiseaux se reproduisant en France, notamment par l'utilisation de méthodes bioacoustiques pour identifier les différents mâles à la croule. Kévin Le Rest sera aussi amené à travailler sur les bécassines où la base de données est aussi bien fournie!

Consignes en cas de recapture d'une bécasse équipée Argos

Comme vous le savez, douze bécasses ont été équipées de balise Argos début 2015 pour suivre leur migration (www.becassismigration.fr). En cas de capture accidentelle d'un oiseau équipé d'une balise, nous vous demandons donc de ne surtout pas lui enlever.

Les 5 bécasses concernées sont identifiables par leurs numéros de bague:

GY125627 **GY125628** **GY135304**
GY136324 **GY138890**

Néanmoins, quelques balises n'émettent plus depuis des mois. En cas de capture d'un de ces oiseaux, vous pouvez lui enlever son équipement.

Notez ces numéros dans votre carnet de terrain. Si vous capturez un de ces oiseaux, enlevez-lui la balise (couper délicatement le harnais) et renvoyez-la à l'adresse du réseau à Nantes.