

## Utilisation de l'espace chez le hocco en Guyane française

La famille des cracidés, de l'ordre des galliformes, est composée de 50 espèces, distribuées sur les régions tropicales et subtropicales du Nouveau Monde. Les représentants de cette famille, divisée en trois groupes (les ortalides, les pénélopes et les hoccos), sont en majorité frugivores et constituent une large part de la biomasse aviaire néotropicale. En Guyane, quatre espèces sont présentes, dont le hocco alector, présent sur la zone du « plateau des Guyanes ».

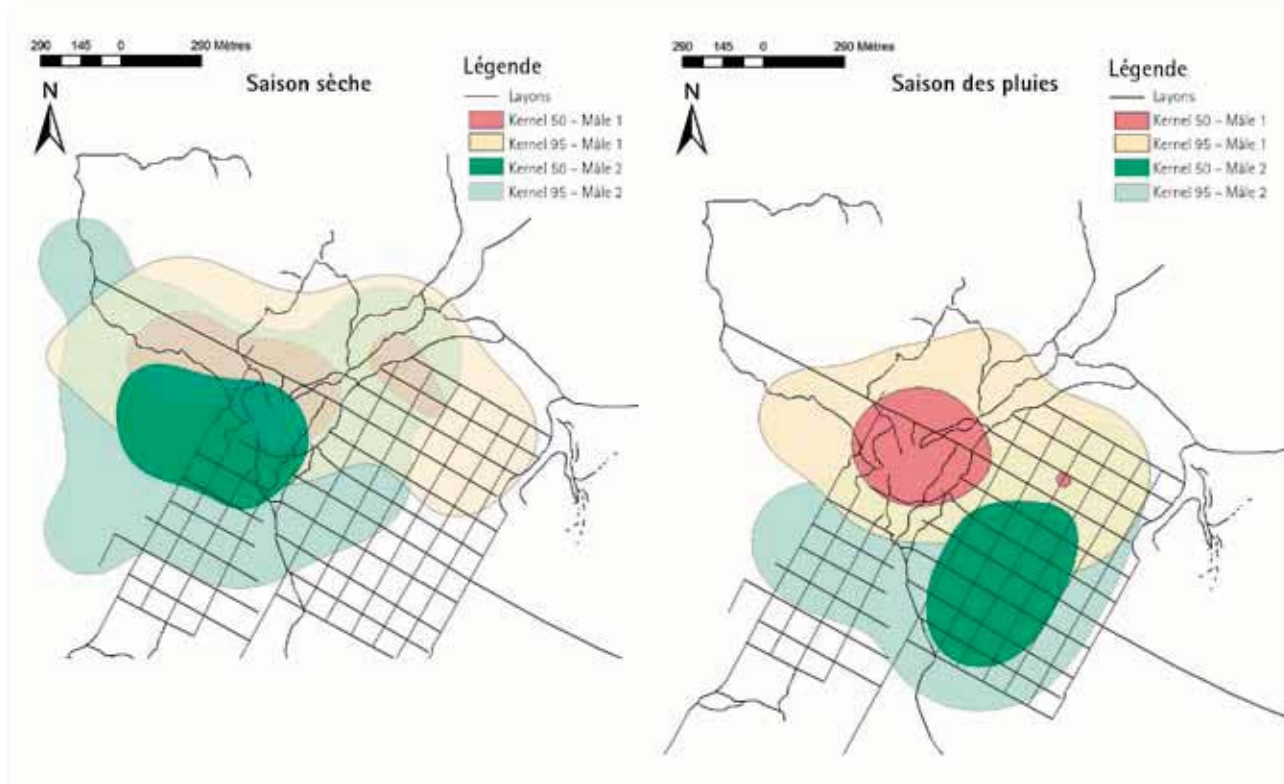
Bien que non listée dans les espèces menacées de l'Union internationale pour la conservation de la nature (UICN), cette espèce est partout très recherchée par les chasseurs. Son abondance diminuant nettement dans l'ensemble du département, les instances publiques ont requis la mise en place de mesures améliorant la gestion cynégétique de cette espèce. Ces mesures comprennent l'obtention de données écologiques, ce qui a motivé la mise en place d'un programme d'étude.\*

Pour la première fois chez cette espèce, trois oiseaux ont été capturés dans la réserve des Nouragues et équipés d'émetteurs VHF. Deux mâles et une femelle, appartenant à deux groupes sociaux différents, ont été suivis pendant plus d'un an et demi, cumulant plus de 880 localisations et 200 heures d'observations focales.

\* Cette étude a été menée conjointement par le CNERA Avifaune migratrice, la DER Guyane et la Direction interrégionale outre-mer.

Les domaines vitaux des deux groupes ont été estimés à 85 et 133 ha respectivement sur une année complète (méthode des Kernels, 95 %). La zone « cœur » (Kernels 50 %) représente de 13 à 31 ha sur l'année. Les domaines vitaux se sont révélés stables entre deux saisons des pluies successives, mais s'étendent entre la saison des pluies et la saison sèche (figure 1). Les domaines vitaux des deux groupes se recouvrent fortement, y compris en ce qui concerne le cœur de domaine : 74 % et 47 % des domaines des deux oiseaux sont partagés, sans compter les autres individus non marqués présents dans la zone. Les animaux peuvent parcourir jusqu'à 5,3 km en une journée en saison sèche, et 2,7 km en moyenne en saison des pluies. Les activités de repos et les arbres dorts sont situés plutôt dans le cœur du domaine. Les déplacements les plus longs ont lieu en début et fin de journée, en quittant ou rejoignant les lieux de dortoir pour aller s'alimenter.

Les répartitions des ressources alimentaires, plus rares en saison sèche pendant laquelle peu d'arbres fructifient, ainsi que la composition et la taille des groupes peuvent expliquer les variations de surface des domaines vitaux entre groupes et/ou entre saisons. Le suivi d'autres groupes familiaux et l'examen de l'utilisation de l'habitat viendront compléter cette première étude.



▲ Figure 1. Domaines vitaux (Kernels 50 % et 95 %) en saison sèche et en saison des pluies de deux mâles de hocco alector équipés d'émetteurs VHF en Guyane française.

Références – Fran De Coster. 2011. Écologie du Hocco alector (*Crax alector*) en Guyane française : approche de l'occupation de l'espace. M2 Gestion intégrée du littoral et des écosystèmes – De Coster F., Rocheteau V., Richard-Hansen C., Berzins R. & H. Lormee. 2012. Área de vida y uso del espacio del pavón guayanés (*Crax alector*) en Guayana Francesa. X<sup>e</sup> Colloque international sur la gestion de la faune en Amérique latine. Salta, Argentina.