

Sommaire

page 4



Connaissance & gestion des espèces

Fidélité au secteur de nidification chez la perdrix grise de plaine

Cet article traite d'un domaine peu étudié – et quantifié – de la biologie de la perdrix grise de plaine, à savoir sa fidélité au secteur de vie et de nidification entre une ponte échouée et celle de remplacement, ou d'une année à l'autre. Ce comportement des oiseaux est en effet un élément à prendre en compte pour planifier au mieux l'aménagement de l'habitat des plaines agricoles. Le propos est illustré par des cartes SIG décrivant des cas particuliers, sous forme d'anecdotes relevées dans diverses situations.

É. Bro, F. Millot, F. Reitz

page 11



Connaissance & gestion des espèces

Étude des effets non-intentionnels de l'imidaclopride en traitement de semences sur la faune sauvage non-cible

Dans la continuité des études réalisées par l'ONCFS dans le cadre de l'évaluation des effets non-intentionnels des produits phytopharmaceutiques sur la faune sauvage, cet article fait une synthèse des travaux réalisés pour évaluer l'impact de l'imidaclopride (insecticide) utilisé en traitement de semences. Dans un premier temps, un bilan des cas d'intoxications à cette substance active détectés par le réseau SAGIR est réalisé ; puis sont présentés la méthodologie et les résultats d'un travail complémentaire au suivi classique SAGIR, visant à mieux cerner les facteurs de risques associés à l'usage de ce produit lors des semis de céréales d'automne.

F. Millot, A. Decors, T. Quintaine, O. Mastain, P. Berny, É. Bro

page 18



Connaissance & gestion des espèces

Réduire l'effort d'échantillonnage pour mesurer la pression des ongulés sur la forêt

Parmi les indicateurs de changement écologique validés pour suivre le fonctionnement du système « population-environnement », celui permettant de suivre l'impact du grand gibier sur la forêt demeure le plus complexe à mettre en place. Pour que les données issues de ce suivi soient utilisables pour la gestion, il est nécessaire d'asseoir le dispositif selon un plan d'échantillonnage représentatif des milieux à prospecter, ce qui peut s'avérer très lourd à mettre en œuvre dans le cas de très grandes surfaces. Afin d'améliorer ce point, une méthode destinée à optimiser spatialement les plans d'échantillonnage est disponible ; de nombreux gestionnaires forestiers l'utilisent aujourd'hui. Explications et retours d'expérience...

J. Michallet, P. Aubry, T. Chevrier, S. Chauveau, J.-M. Brisson, M. Pellerin

page 25



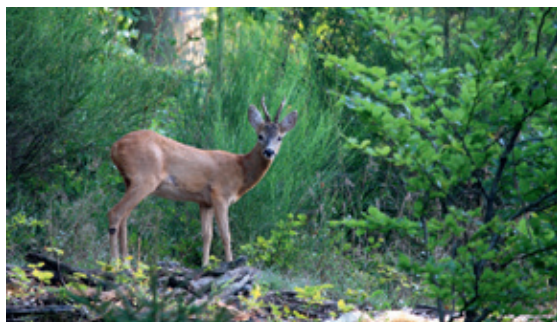
Connaissance & gestion des espèces

Vers une nouvelle gestion du grand gibier : les indicateurs de changement écologique

Colloque de Chambord, 20 et 21 mai 2015

Les objectifs de ce colloque étaient de présenter les derniers développements scientifiques et les résultats enregistrés en matière de gestion du grand gibier par les indicateurs de changement écologique. Il visait à faciliter la généralisation de l'emploi de ces indicateurs par les personnes concernées par la gestion des ongulés sauvages, et une large place a été donnée aux retours d'expériences. Cet article propose une synthèse des communications qui ont été faites par les différents intervenants lors de cet événement.

F. Klein, J. Michallet, M. Pellerin, T. Chevrier



page 32



Connaissance & gestion des espèces

Gestion cynégétique du grand tétras des Pyrénées : les apports d'une ancienne enquête menée auprès des chasseurs

Aujourd'hui, si le fait d'utiliser les observations des chasseurs comme outil complémentaire de suivi des populations de grand tétras ne serait plus réaliste en raison de la très forte baisse de la pression de chasse, cette enquête a eu néanmoins des retombées très utiles pour la connaissance des populations, de même que pour faire évoluer leur gestion cynégétique. Elle a en outre aidé à la définition des aires de présence et des zones de reproduction de ce galliforme de montagne.

E. Ménoni, J.-F. Brenot, C. Novoa, D. Maillard



page 38



Connaissance & gestion des habitats

Emprise des loisirs de plein air sur les habitats des galliformes de montagne dans les Pyrénées françaises

Les activités de loisirs en montagne occupent de plus en plus d'espace, y compris sur des surfaces non aménagées à cet effet. Du fait de la fragilité des trois espèces de galliformes de montagne pyrénéens – le grand tétras, la perdrix grise de montagne et le lagopède alpin –, les auteurs ont dressé une première carte « à dire d'expert » des zones de chevauchement entre aires de répartition de ces oiseaux et espaces où des activités récréatives s'exercent avec une intensité supposée suffisante pour être de nature à leur causer des problèmes. Cette première cartographie confirme qu'il existe une possibilité non négligeable d'impact, et a l'avantage de quantifier et de localiser ce risque.

E. Ménoni, J. Fortin

page 44



Chasse & droit

Le cadrage éthique et sécuritaire de l'évolution des pratiques cynégétiques

Utilisation de caméras embarquées, GPS, smartphones, emploi de chiens molossoïdes ou dangereux... Dans un contexte d'évolution technologique ou simplement suite à des « effets de mode », l'activité cynégétique voit apparaître certaines pratiques nouvelles voire déviantes. Afin de garantir la sécurité et le respect de l'éthique à la chasse, l'arrêté du 1^{er} août 1986 interdisant, encadrant ou autorisant l'emploi de certains moyens et procédés à la chasse fait régulièrement l'objet d'actualisations. Sa dernière évolution est intervenue par l'arrêté ministériel du 21 mai 2015. Le point.

C. Gobbe, C. Suas

