

# Lettre AgriFaune Champagne Ardenne

Une agriculture performante, favorable à la faune sauvage et à ses habitats

Pour vous inscrire sur la liste de diffusion électronique de la lettre Agrifaune, envoyez votre adresse mail à : [agrifaune-frcca@orange.fr](mailto:agrifaune-frcca@orange.fr)

## Sommaire :

Éléments topographiques : on n'est pas si loin des 5%  
20 perdrix grises radio-pistées dans la Marne

Cultures intermédiaires : 3 couverts pour plus de biodiversité !

## Conditionnalité PAC / Éléments topographiques : on n'est pas si loin des 5% ...

Quelles seront les conséquences de la mesure « Maintien des éléments topographiques »\* de la conditionnalité PAC sur les paysages de grande plaine céréalière... et sur la biodiversité ? De nouveaux éléments (haies, jachères, ...) devront-ils être créés pour atteindre les objectifs 1%, 3% et 5% ?

Afin d'en savoir un peu plus sur les enjeux de cette mesure, deux étudiants en License professionnelle Agriculture et Environnement, à l'université de Reims, ont réalisé une enquête auprès de 300 agriculteurs choisis au hasard parmi les exploitants des communes de Champagne crayeuse. 30% ont accepté de participer à cette enquête. Avec surprise, nous avons constaté que, d'après l'estimation des agriculteurs eux-mêmes, les exploitations de Champagne crayeuse ne manquaient pas tant que ça d'éléments topographiques :

- > La SET\*\* moyenne des exploitations interrogées est de 4,5%.
- > Les 5% de SET sont déjà acquis pour 42% des agriculteurs.

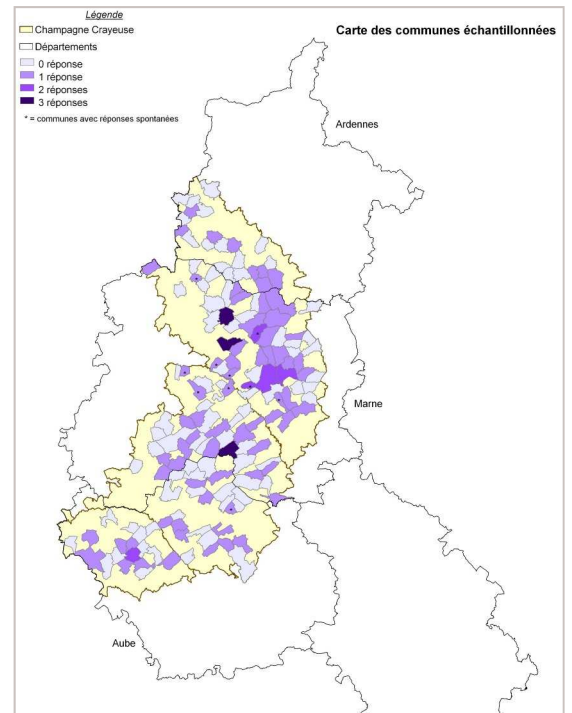
On sait ainsi qu'il ne faudra pas compter sur la réglementation seule pour résoudre le déclin de la biodiversité en plaine agricole.

### Bien gérer pour préserver

On devine aussi l'importance de gérer de manière adéquate le moindre élément du paysage... ne serait-ce qu'une bordure de champ, puisque c'est là que se cantonne la majeure partie de la biodiversité agricole. Evitons donc les broyages entre début mai et fin juillet, période de reproduction et d'élevage des jeunes pour de nombreux oiseaux, dont la perdrix grise.

\*(voir la Lettre Agrifaune n°9

\*\* Surface Equivalent Topographique



L'enquête portait sur 300 agriculteurs, sur 150 communes de Champagne crayeuse. 90 ont accepté de répondre.

## 20 perdrix grises radio-pistées dans la Marne



Comment expliquer le déclin de la perdrix grise dans les plaines agricoles de Champagne et d'ailleurs ? Comment y remédier ?

Pour trouver des réponses, une étude nationale s'est mise en place depuis mars, et pour 2 ans. Elle analysera différents facteurs : la météo, le parcellaire, les pratiques agricoles, la prédation, la ressource en insectes... Pour cela, des perdrix grises sauvages ont été équipées de radio-émetteurs qui permettent de suivre leurs déplacements, deux fois par jour. Le territoire d'étude champenois se situe sur la commune de Courtisols (51) où 20 poules de perdrix grises

sont radio-pistées quotidiennement.

Pour en savoir plus : vous pouvez recevoir gratuitement par mail, **Télé-Perdrix**, la Lettre d'information de cette étude en Champagne.



Il suffit d'envoyer un mail à :

[etudeperdrixchampagne@orange.fr](mailto:etudeperdrixchampagne@orange.fr)

## Cultures intermédiaires : 3 couverts pour plus de biodiversité !

Ces 2 dernières années, dans le cadre du programme Agrifaune, une trentaine de mélanges de cultures intermédiaires, (et une vingtaine d'espèces végétales différentes), ont été testés et observés sous toutes les coutures (développement du couvert, capacité à fixer les nitrates, appétence pour la faune, attractivité pour les pollinisateurs, etc)... afin de déceler LE couvert idéal. Les différentes Lettres Agrifaune vous ont divulgué, au fur et à mesure, les résultats de ces essais qui ont mobilisé beaucoup d'énergie. Forts de ces résultats, sans prétendre pour autant détenir la vérité absolue, nous vous proposons cette fois **3 mélanges** qui constituent un bon compromis Agronomie / Economie / Faune.

### Passe-partout

**Moutarde\*** (2,5kg/ha)  
+ **vesce commune** (12kg/ha)  
+ **avoine diploïde** (6kg/ha)

- Idéal avant : betterave, pomme de terre, maïs
- Gélif à -15°C
- Appétence de la vesce et de l'avoine pour la faune
- Semis à 20kg/ha, coût ≈ 30€/ha



### Sans graminée

**Moutarde\*** (3kg/ha)  
+ **vesce commune** (12kg/ha)  
+ **sarrasin** (5kg/ha)

- Idéal avant : orge de Printemps
- Gélif à -15°C
- Appétence de la vesce et du sarrasin pour la faune
- Intérêt du sarrasin pour les insectes
- Semis à 20kg/ha, ≈ 45€/ha



### Pollinisateurs

**Moutarde\*** (1 kg/ha)  
+ **phacélie** (2kg/ha)  
+ **sarrasin** (6kg/ha)

- Idéal avant : orge de Printemps
- Gélif à -8°C
- Appétence du sarrasin pour la faune
- Intérêt du sarrasin et de la phacélie pour les insectes
- Semis à 9kg/ha, ≈ 36€/ha



Ces 3 propositions sont loin d'être exhaustives... et ces mélanges peuvent être agrémentés à loisir. Une poignée de tournesol, par exemple, mettra un peu de soleil dans le couvert, ... pour le plaisir des yeux, des insectes pollinisateurs et du gibier.



### Quelques règles techniques pour un couvert réussi :

- Semer la culture intermédiaire Agrifaune si possible dès la moisson, et dans tous les cas avant le 20 août (surtout pour la vesce et le sarrasin)
- Maintenir le couvert le plus longtemps possible, de préférence jusqu'à la reprise du sol pour les semis de printemps (15 janvier), l'action du gel étant généralement suffisante pour détruire le couvert
- Bannir le broyage, très destructeur pour la faune ou procéder à vitesse lente, en commençant par le milieu de la parcelle.

### Des bandes pour augmenter l'effet lisière

L'implantation des ces cultures intermédiaires faunistiques sous la forme de bandes (2 à 3 largeurs de semoir), réparties régulièrement dans le parcellaire, favorisera la petite faune.

Exemple de dispositions des bandes de cultures intermédiaires :

