

<http://www.oncfs.gouv.fr/spip.php?article1392>



Nouvelle carte de la répartition de l'ours dans les Pyrénées françaises

- Espace Presse / Actualités -



Date de mise en ligne : jeudi 15 novembre 2012

Copyright © ONCFS - office national de la chasse et de la faune sauvage -

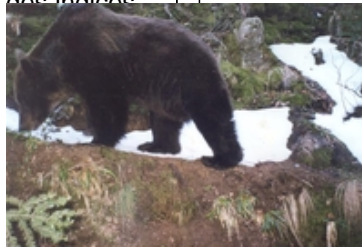
Tous droits réservés

Carte de la répartition de l'ours dans les Pyrénées françaises 2007-2011

Le présent document est la [synthèse cartographique quinquennale de la présence de l'ours sur l'ensemble des Pyrénées françaises, sur la période 2007-2011.](#)

Depuis 2005 - et à partir des informations récoltées entre 2001 et 2005 -, une cartographie quinquennale de l'aire de répartition de l'ours dans les Pyrénées françaises est établie par le réseau Ours brun de l'ONCFS. Cette aire de répartition comporte des zones de présence régulière (où la présence de l'espèce est relevée au moins 3 années sur 5) et des zones de présence occasionnelle (où la présence de l'espèce a été relevée au maximum 2 années sur 5). Cette cartographie a désormais vocation à être annuelle avec une fenêtre de 5 ans « glissante » (aires de répartition 2001-2005, 2002-2006,..., et 2007-2011).

L'analyse
des indices



catégories
principales en
fonction de
l'intensité de
présence et
de
cartographier
certains sites
considérés
importants
dans la
biologie et la
conservation
de cette
espèce.

L'aire de répartition quinquennale de l'espèce diminue entre 2010 et 2011 (- 13 %) car l'année 2006 n'est plus prise en considération sur le pas de temps considéré. En effet, les ours réintroduits en 2006 ont eu un comportement spatial exploratoire pendant quelques mois avant de se stabiliser. Ils avaient augmenté « artificiellement » l'étendue de l'aire de répartition.

Nouvelle carte de la répartition de l'ours dans les Pyrénées françaises

C'est donc principalement la zone de présence occasionnelle qui est touchée par cette baisse (- 16 %). La zone régulière ne baisse que de 3 %.

Les départements les plus concernés sont la Haute-Garonne (- 42 %) et l'Ariège (- 15 %).

L'effectif minimum de la population d'ours bruns étant en lente progression chaque année , la légère diminution de l'aire de répartition de la population tend à montrer que la densité de la population ursine augmente elle-aussi légèrement au cours du temps, évidemment uniquement dans les Pyrénées centrales, seul noyau reproducteur des Pyrénées.

L'effectif minimum de la population d'ours bruns détecté chaque année est en légère progression d'une année sur l'autre depuis 2006, ce qui laisse penser que la densité augmente aussi légèrement au cours du temps.

Toutefois, seul le noyau central est concerné par la reproduction (l'Ouest de l'Ariège et le Sud de la Haute-Garonne)

Cette cartographie doit ainsi constituer un outil pour la gestion des dossiers liés au plan de restauration et de conservation de l'ours brun dans les Pyrénées françaises : mesures d'accompagnement, gestion de l'habitat de l'ours, développement économique et touristique...

