

<http://www.oncfs.gouv.fr/spip.php?article1978>



# Actualités sanitaires 2019

- Connaître l'Office - Organisation et structures - Direction de la Recherche et de l'Expertise - Les réseaux de correspondants - Réseau SAGIR -



Date de mise en ligne : mercredi 7 février 2018

---

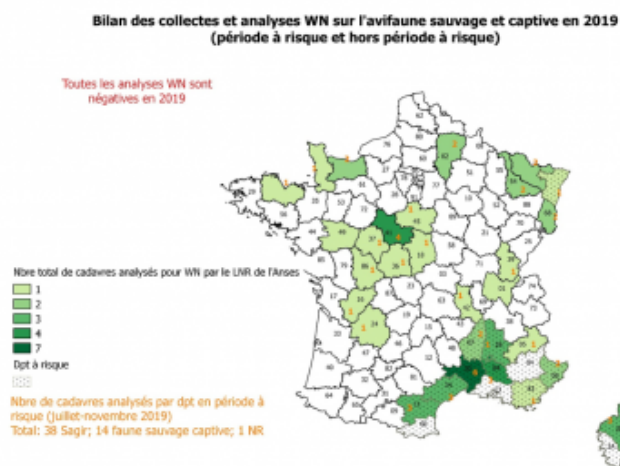
Copyright © Office français de la biodiversité - Tous droits réservés

---

# Printemps 2020

## Surveillance des infections par les virus West Nile et Usutu dans l'avifaune sauvage en France

[Pour télécharger le bilan de la surveillance des infections par le virus West Nile \(VWN\) dans l'avifaune sauvage en France Synthèse préparée par l'OFB \(Unité Sanitaire de la Faune\) et le LNR \(ANSES Laboratoire de santé animale, site de Maisons-Alfort\)](#) (pdf 954 Ko)



Communiqué de  
presse : [Risques et recommandations sanitaires associés au nourrissage des oiseaux des jardins](#)  
- 25/11/2019

# Automne 2019

### Mortalité anormale de lièvres due à l'EBHSV

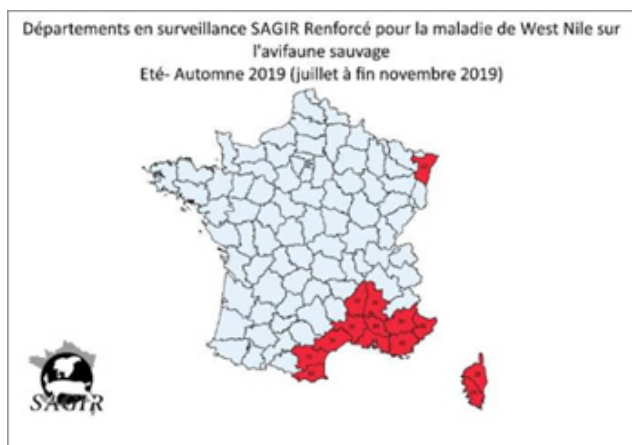


Depuis le début de la saison de chasse, le réseau SAGIR enregistre une mortalité anormale de lièvres due au virus de l'EBHS. Alors que le virus RHDV2 (commun au lapin et au lièvre) semblait prendre de plus en plus d'importance, l'automne 2019 voit donc un retour en force de ce virus EBHSV. Des investigations sanitaires sont en cours pour comprendre la ré-émergence du virus EBHS dans les populations de lièvre.

## Septembre 2019

### Surveillance des infections par les virus West Nile et Usutu dans l'avifaune sauvage en France

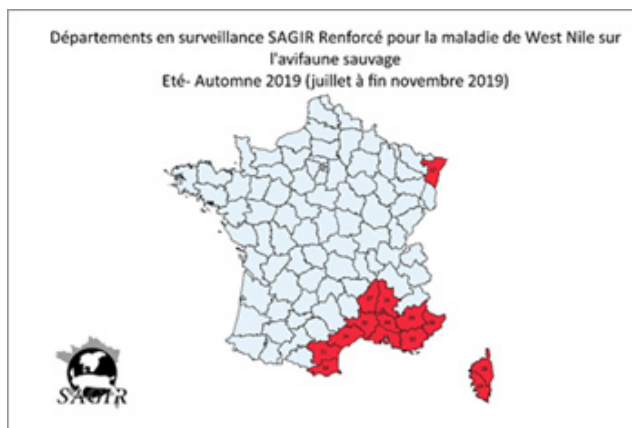
[Pour télécharger la synthèse préparée par l'ONCFS \(Unité Sanitaire de la Faune\) et le LNR \(ANSES Laboratoire de santé animale, site de Maisons-Alfort\) du 16 septembre 2019 \(Pdf - 706Ko\)](#)



*West Nile Virus - Départements en surveillance SAGIR Renforcé juillet à fin novembre 2019*



**Départements concernés :** 66 ; 11 ; 34 ; 30 ; 13 ; 83 ; 06 ; 04 ; 84 ; 07 ; 26 ; 2A, 2B et 67



**Période de surveillance :** été et automne (jusque fin novembre sauf si vague de froid plus précoce).

### Espèces ciblées

Le réseau se mobilise pour que **soient collectés**, dans la mesure du possible, sous réserve de l'intégrité du cadavre et d'un état de fraîcheur satisfaisant, et transmis(e) au laboratoire départemental d'analyses vétérinaires le plus proche :

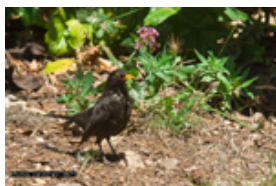
- Toute mortalité de **bord de route** concernant des **espèces** de l'avifaune **ultra-vigilantes** : **corvidés** (tout cadavre de pie ou de corbeau sur les bords de route peut être révélateur d'un trouble nerveux) **et rapaces non souvent victimes de collisions**. *Un animal infecté par le virus de West Nile peut plus facilement être victime d'une collision, ce qui justifie de collecter et tester cette catégorie d'animaux.*
- Toute **mortalité individuelle** de **rapaces diurnes** ou **nocturnes** et de **corvidés**
- **Tout oiseau non viable** présentant des **signes neurologiques** (pensez à filmer les signes cliniques)
- Toute **mortalité jugée anormale**
  - **de tourterelles turques en milieu urbain**
  - **de laridés (goéland leucophée) en milieu urbain**
  - **de turdidés (merle noir et grive)**

### Pour plus d'information :

[<https://www.santepubliquefrance.fr/maladies-et-traumatismes/maladies-a-transmission-vectorielle/west-nile-virus> class='spip\_url spip\_out auto' rel='nofollow external'><https://www.santepubliquefrance.fr/maladies-et-traumatismes/maladies-a-transmission-vectorielle/west-nile-virus-Â>><https://www.santepubliquefrance.fr/maladies-et-traumatismes/maladies-a-transmission-vectorielle/west-nile-virus> us]

## Juillet 2019

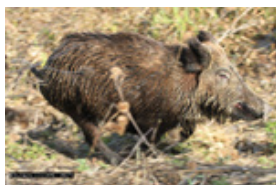
### Ré-émergence du virus USUTU



Le réseau SAGIR a enregistré **une mortalité anormale de merles noirs dans le département de la Moselle fin juillet 2019**. L'infection au **virus Usutu a été confirmée sur ce foyer par le** laboratoire national de référence de l'Anses. Le virus Usutu est un virus émergent d'origine africaine. Son cycle d'infection implique des moustiques ornithophiles et des oiseaux. Ce virus est détecté en France chaque année en période estivale depuis 2015. Toutefois, en 2018 sa circulation s'est révélée plus précoce et plus largement distribuée.

## Juin 2019

### Nouveau foyer de maladie de l'oedème chez le sanglier



Depuis juin 2019, le réseau SAGIR enregistre une mortalité anormale de **sangliers** dans le département de **la Drôme**.

**La maladie de l'oedème** a été diagnostiquée et explique cette mortalité.

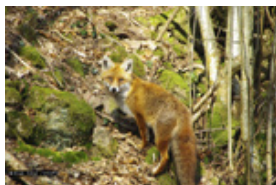
L'agent responsable de la maladie de l'oedème chez le sanglier est un *Escherichia coli*. Sous certaines conditions, certains sérotypes d' *E. coli* pathogènes prolifèrent dans l'intestin grêle et produisent des toxines responsables de lésions artérielles. En résultent de l'oedème, des morts subites, des signes neurologiques consécutifs à l'oedème cérébral. La maladie a été diagnostiquée pour la première fois sur des sangliers en 2013 en Ardèche. Elle est depuis lors régulièrement détectée en France.

[PPA : Bilan des cadavres de sangliers au 4 juillet 2019-Â»

<http://www.oncfs.gouv.fr/Reseau-SAGIR-ru105/Actualites-PPA-ar2059>]

## Avril 2019

### Emergence de la maladie de Carré dans les populations de carnivores sauvages



Pour la première fois à notre connaissance, **des épisodes cliniques de maladie de Carré** ont été mis en évidence sur des **carnivores sauvages en France**. Seuls 3 départements- frontaliers avec la Suisse ou l'Italie- ont déclaré des cas. La maladie de Carré est une maladie virale affectant les canidés, les mustélidés, les ratons-laveurs, et possiblement les marmottes et les félidés sauvages.

Ce n'est pas une maladie transmissible à l'Homme.

La maladie de Carré a une répartition mondiale et a été mise en évidence assez récemment en Europe chez les animaux sauvages : Espagne puis Italie (2006), Allemagne (2008), Suisse (2009), Belgique.

Un typage des souches a été réalisé afin de déterminer leur filiation avec les souches sauvages circulant dans d'autres pays européens. **Les souches identifiées sont très apparentées entre elles et clairement apparentées aux souches identifiées sur la faune sauvage alpine d'Italie et de Suisse notamment.**

Nous rappelons qu'il existe un vaccin, qui permet de protéger les chiens contre cette maladie.

[PPA : Bilan des cadavres de sangliers au 25 avril 2019-Â»

<http://www.oncfs.gouv.fr/Reseau-SAGIR-ru105/Actualites-PPA-ar2059>]

## Février 2019

**Février 2019 : Déploiement des formations à la biosécurité sur l'ensemble du territoire**



Pour répondre au contexte sanitaire actuel et à l'évolution des foyers PPA en Belgique, **une 40aine** de formations à la biosécurité, co-organisées par l'ONCFS et l' ADILVA (Association française des directeurs et cadres de laboratoires vétérinaires publics d'analyses) et dispensées par les Laboratoires vétérinaires départementaux seront organisées sur l'ensemble du territoire métropolitain dans les trimestres à venir. L'objectif principal de ces formations est de préparer les acteurs du réseau SAGIR à des interventions sur cadavres dans un contexte à risque de PPA et de façon plus générale, de maladies contagieuses. Les publics ciblés sont principalement les agents des Services Départementaux de l'ONCFS et les techniciens de FDC susceptibles d'intervenir dans le cadre du réseau SAGIR sur des cadavres de faune sauvage.

## Janvier 2019

[PPA : Bilan des cadavres de sangliers au 14 janvier 2019-Â»

<http://www.oncfs.gouv.fr/Reseau-SAGIR-ru105/Actualites-PPA-ar2059>

[Actualités sanitaires SAGIR 2018|Vers les actualités 2018-Â»

<http://www.oncfs.gouv.fr/Reseau-SAGIR-ru105/Actualites-sanitaires-2018-news2116>

[Actualités sanitaires SAGIR 2017](#)

[Actualités sanitaires SAGIR 2016](#)

[Actualités sanitaires SAGIR 2014-2015](#)

[Actualités sanitaires SAGIR 2013](#)

[Actualités sanitaires SAGIR 2012](#)